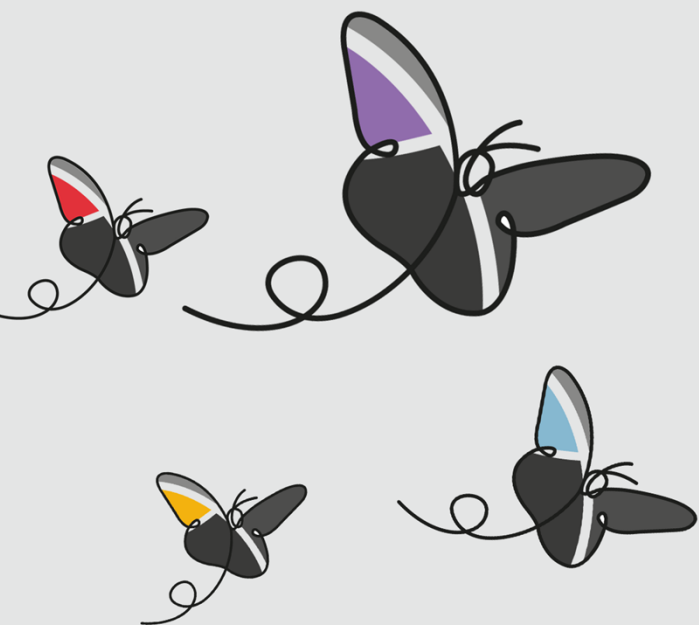


Denderleeuw *in beweging*



MEERJARENPLAN 2020-2025

BD104 – DE PALAVER ALS KRUISPUNT VAN ONTMOETING



Gemeente Denderleeuw

A. De Cockstraat 1 - 9470 Denderleeuw
NIS-code: 41011

Algemeen directeur: Jimmy Geeraerts
Financieel directeur: Jo Waterloos

Denderleeuw
Vertrouwde schakel





AP1040 Ontmoetingshuis De Palaver uitbouwen als geïntegreerde basisvoorziening (STEK)

ACTIES

A10400 De Palaver uitbouwen tot een plek waar leren, ontmoeten, onthalen en sociale bescherming centraal staan in het aanbod

Op verschillende plaatsen in Vlaanderen schieten zogenaamde ‘stekken’ uit de grond om sociale bescherming te versterken vanuit de buurt. Ook De Palaver werd opgericht als laagdrempelige basisvoorziening voor inwoners in een maatschappelijk kwetsbare situatie. Mensen lopen er makkelijk binnen, worden goed onthaald en ontmoeten elkaar. Het is een plek waar mensen dingen leren, de weg vinden naar hulp- en dienstverlening en ijveren voor betere sociale bescherming. De Palaver is vrij toegankelijk voor alle inwoners van Denderleeuw en biedt aan de wijk Hemelrijk een plek waar er aan de slag wordt gegaan met bewonersgroepen.

Trekker CBS: Sofie Renders

Startdatum: 01-01-2020 Einddatum: 31-12-2021

In uitvoering



Stand van zaken

UITBOUWEN VAN DE FUNCTIES

ONTMOETEN

In dit coronajaar is de groepswerking van De Palaver sterk beperkt geweest door veel en vaak gewijzigde federale, gewestelijke en lokale maatregelen ter preventie van besmettingen. Inwoners elkaar laten ontmoeten, in groep samenkomen of samen leren waren amper toegestaan. Vanaf midden maart tot begin juni was er een volledige lockdown waarbij de deuren van De Palaver gesloten waren voor zowat elke groepswerking / partner in De Palaver. Vanaf juni waren er versoepelingen en maakten heel wat werkingen een doorstart met een stevig coronadraaiboek onder de arm. Zo was er tijdelijk terug wekelijks Samenspel, Ruilwinkel, Rap Op Stap, Ontmoetingscafé, Babelonië, zitdagen FONS en Hang-Out. Echter waren er terug lokaal verstrengingen in juli 2020 die ertoe leidde dat deze groepswerkingen in augustus opnieuw volledig stil kwamen te liggen en dit tot het einde van het resterende werkjaar.

De verstrengingen inspireerden tot het indienen van het project “Camping quarantaine” binnen toerisme Vlaanderen. De opbouwwerkers van Uit de Marge en de coördinator van de Palaver gingen in augustus met een 12-tal jongeren op kamp. Dit versterkte de relatie tussen de Hang-out en de Palaver.

VERWIJZEN

In het najaar is De Palaver wel permanent open gebleven voor individueel onthaal van inwoners met allerhande vragen of noden. Men kon nog steeds terecht in De Palaver voor een deugdzaam gesprek, om vragen te stellen inzake sociale bescherming, gebruik maken van de Buurtcomputer, op afspraak gebruik te maken van Rap Op Stap, Ruilwinkel of een zitdag met FONS.

SOCIALE BESCHERMING

De opbouwwerkers konden wel nog kleine groepen gericht ontvangen binnen de geldende veiligheidsvoorschriften. Zo was er nog de opstart van “Woonclub Hemelrijk”.



Een groep bewoners van de wijk die zich willen groeperen en inzetten om de woon- en leefkwaliteit in Hemelrijk te verbeteren.

In het kader van de internationale dag van het verzet tegen armoede, werden inwoners met ervaring in armoede samengebracht. Even later kwam de armoedebaarometer uit, waarbij Denderleeuw opviel door de sterkst stijgende cijfers van Oost-Vlaanderen. Het OCMW en vzw Samenlevingsopbouw dachten samen na over de inzet van de extra coronamiddelen, nieuwe maatschappelijk werkers kregen een vorming van vzw Samenlevingsopbouw waarbij de 'binnenkant van armoede' werd belicht en plannen werden opgemaakt om in 2021 een inleefweek armoede te organiseren.

CORONA-INZET

OUTREACH

Gezien het feit dat 'ontmoeten' in de Palaver maar zeer beperkt kon doorgaan tijdens de pandemie werd er door de opbouwwerkers ingezet op outreachen. We gingen deur aan deur bij senioren, alleenstaande ouders, een groot aandeel van de alleenwonende twintigers om te horen hoe het met hen gaat.

Tijdens de tweede coronagolf werd ingezet op samen op wandel gaan. Er werden bij de verschillende diensten (bib, OCMW, Huis van het kind, AC) flyers verspreid met daarop wandelroutes in de verschillende wijken in Denderleeuw (Hemelrijk, Leeuwbrug, Landuit). Op die manier konden inwoners zelfstandig de wandelingen volgen. Mensen konden ook samen op wandel gaan met een opbouwwerker. Dit gaf ons de kans om nog dieper in te gaan op hun verhaal en nog meer signalen op te vangen.

DENDERLEEUEW HELPT

Alle opbouwwerkers en de medewerkers van de dienst Samenleven werden ingezet voor het hulpplatform Denderleeuw Helpt. Dit platform liep van maart tot juni. Hierbij werden vrijwilligers gematcht aan een hulpvragende inwoner. De hulpverlening tijdens de eerste coronagolf was voornamelijk ter ondersteuning bij boodschappen, 'hoe gaat het met u'-telefoontjes enz... Alle senioren kregen vanuit Denderleeuw Helpt een telefoontje of een veilig deur-aan-deur-bezoekje. Bovendien werd er contact gehouden met de doelgroep van de Palaver via smsjes, whatsapp-berichtjes enz...

SOEP OP DE STOEP

Het volledig voorbereid initiatief 'soep op de stoep' waarbij vzw Samenlevingsopbouw in de wintermaanden buiten bij een tas soep, één op één in gesprek wilde doen met inwoners over héél grondgebied Denderleeuw, met bijkomend doel het bereik vanuit de Palaver vergroten, werd niet weerhouden door de corona-veiligheidsceel.



Tijd



Geld



A10401 De Palaver maximaal ontsluiten op vlak van samenwerking en doelgroepbereik

In De Palaver is er momenteel een aanbod naar ontmoeting in de vorm van een ontmoetingscafé, naar vrijetijdsbesteding met ons Rap op stap-kantoor, naar pedagogisch samenspel tussen ouders en kind via Samenspel, een aanbod tweedehandskledij in onze ruilwinkel en een aparte tienerruimte 'De Hangout'. Verder is er ruimte voor het organiseren van zitdagen allerhande en gebruiken verenigingen de ruimte ook voor hun eigen activiteiten. De buitenruimte werd ingericht als ontmoetingsplek met het aanbod van een volkstuintje.

Nog meer inwoners kunnen het aanbod in de Palaver komen ontdekken. Gerichte acties kunnen hiervoor worden opgezet (bijvoorbeeld met een kerstbrunch, zomerdrink, ...). De meeste activiteiten komen er door van onderuit te werken en in te spelen op de noden die (kwetsbare) inwoners signaleren.

In en rond de Palaver werken hulpverleners, sociaal-cultureel werkers, opbouwwerkers als partners samen. De strijd voor meer sociale bescherming is een gedeelde verantwoordelijkheid. Elke partner brengt deskundigheid in, draagt verantwoordelijkheid voor een kwalitatief aanbod en het bereiken van de doelgroep. De stuurgroep Palaver zorgt voor de afstemming van het aanbod met de verschillende actoren.

Trekker CBS: Sofie Renders

In uitvoering



Stand van zaken

Doorheen het werkjaar werd er gezocht naar hoe we de partnerschappen in de Palaver konden uitbreiden en versterken:

- Om de afstemming tussen de vaste bewoners van de Palaver te verbeteren, werd een gebruikersoverleg in het leven geroepen. Hierop wordt gezocht naar samenwerking (vb. Plein AIR), worden zowel inhoudelijke discussies uitgeklaard als praktische afspraken rond het dagelijks reilen en zeilen gemaakt.
- Binnen de Palaver ijveren we al langer naar een goede samenwerking met het CAW. In september werden de gesprekslijnen weer geopend, met zicht op inzet van een onthaalhulpverlener vanuit het CAW in de Palaver vanaf najaar 2021.

De Palaver wordt niet alleen gevormd door het netwerk van partners dat er tot stand komt. De Palaver wordt bovenal gemaakt door haar bezoekers en vrijwilligers. Om het aanbod en de wijze van werken voldoende van onderuit vorm te laten krijgen, kwam er vanuit Samenlevingsopbouw vzw vanaf midden augustus een halftijdse opbouwwerker bij. Daarnaast werkt de opbouwwerker ook aan het uitbreiden van het doelgroepbereik en het vergroten van participatiekansen binnen de Palaver.

CORONA

Dit jaar stond in het teken om de Palaver zo maximaal mogelijk open te houden tijdens de coronacrisis. Dat betekende draaiboeken schrijven en toegankelijke procedures ontwikkelen om de veiligheid te garanderen.

Waar in het voorjaar De Palaver gesloten werd voor het publiek, kon tijdens de tweede golf De Palaver wel in de mate van het mogelijke een aantal dienstverleningen openen. De onthaalwerking, de jeugdwerking, de Ruilwinkel, de zitdagen van Fons, het



inschrijvingsmoment van vzw Geburen en Rap Op Stap konden doorgaan mits een aangepaste werkwijze .

In het najaar werd intens samengewerkt tussen gemeentelijke diensten en vzw Samenlevingsopbouw en vzw Uit de Marge om inwoners te informeren, te motiveren, eenzaamheid tegen te gaan en toegang tot basisneden te garanderen. Een opsomming van de verschillende acties die in samenwerking plaatsvonden:

- Burenkaartjes: het burenkaartje zorgde ervoor dat je je buur of een persoon die bijstand nodig had, je hulp aanbieden.
- #flyerrondes: een flyer i.v.m. de basismaatregelen, de mondmaskerplicht, en belangrijke hulplijnen tijdens corona werden rondgedragen in de wijken Hemelrijk, Leeuwbrug en Huissegem.
- Belronde en drempelbezoeken senioren: we bereikten oudere inwoners met een persoonlijk telefoontje of een drempelbezoek
- Denderleeuw Helpt-telefoonlijn: inwoners konden op elke weekday terecht met hun vragen over corona, over hulp die ze nodig hadden of wilden bieden, over steunmaatregelen die er vanuit de gemeente waren. Een mooi staaltje samenwerking binnen dienst Samenleven.
- Denderleeuw Helpt-vrijwilligersplatform: op het platform Denderleeuw Helpt werd een aanbod gelanceerd om inwoners tijdens de lockdown te ondersteunen (boodschappendienst, naar de apotheek, Babbellijn, een brief, kaartje of tekening sturen o.a. naar de woonzorgcentra, mondmaskers maken met stof te verkrijgen via de gemeente, thuisonderwijs en opvang ondersteunen, naar de bibliotheek of post gaan. Inwoners konden laten weten of ze beroep wilden doen op dit aanbod, of zich wilden engageren als vrijwilliger. In totaal werden meer dan 40 matches gemaakt.
- Wereldtuin: genieten van spelen en samenzijn in je bubbel, in een tuin op afspraak. Een samenwerking tussen Samenlevingsopbouw en de Wereldboom.
- Kerstkaartje: een bemoedigende boodschap in Leeuwbrug, Hemelrijk en Landuit-Huissegem.
- Op wandel: korte wandelingen in Leeuwbrug, Hemelrijk en Landuit-Huissegem. Een extra motivatie omdat gezonde buitenlucht en in beweging zijn onze veerkracht verhoogt. Deze wandelingen werden ook georganiseerd in groepjes van 4.
- Wandelzoektocht in de Wellemeersen: in samenwerking met Natuurpunt konden gezinnen vanaf de kerstvakantie genieten van een kinderzoektocht in de Wellemeersen.
- Organisatie van voedselbedeling + ondersteuning : toen de voedselbedeling van vzw De Ge burens geen voeding kon bedelen organiseerde het lokaal bestuur samen met Samenlevingsopbouw een voedselbedeling.
- Spelpakket voor kinderen in een kwetsbare situatie: In samenwerking met dienst vrije tijd, het OCMW, het onderwijsopbouwwerk, de opbouwwerker kinderarmoede en de zorgcoördinatoren, kregen een brede groep gezinnen in een kwetsbare situatie met kinderen in het basisonderwijs, een spelpakket aan huis.

Tijdens de hele coronacrisis werd er nauw samengewerkt met dienst Samenleven (senioren, integratie,...), vzw Samenlevingsopbouw, vzw Uit de Marge en tal van gemeentelijke diensten.



Tijd



Geld

ACTIEPLAN

AP1041 Nieuwe wijkdynamiek stimuleren

ACTIES

A10410 Inzetten van opbouwwerkers in wijk Hemelrijk

De omgevingsanalyse voor wijk Hemelrijk is bijna afgewerkt. Hieruit zullen een aantal gerichte acties voortkomen. We maken in de buurt werk van: sociale grondrechten helpen garanderen (in een eerste fase het recht op behoorlijke huisvesting) en zo de opwaartse sociale mobiliteit beogen; nastreven van community building voor meer binding met de buurt door blijvend gebruik te maken van het aanwezige potentieel en inzet van een buurtopbouwwerker op het terrein; een nieuwe wijkdynamiek stimuleren door de publieke ruimte te herdefiniëren met het oog op het collectief en solidair gebruik ervan.

De jeugdopbouwwerker draagt actief bij aan het bouwen van bruggen tussen de jongeren en andere bevolkingsgroepen in wijk Hemelrijk. Door verschillende groepen met elkaar kennis te laten maken, het stimuleren van ontmoetingen en te bemiddelen wanneer het minder goed loopt, wordt het wederzijds begrip versterkt. Dit is een goede basis om ook het samenleven te versterken.

Trekker CBS: Sofie Renders

In uitvoering



Stand van zaken

De eerste gefinaliseerde gebiedsanalyse van de wijk werd gepresenteerd aan het CBS in de maand maart. Het initieel doel was om deze analyse aan een breed publiek te presenteren, wat niet kon doorgaan vanwege de coronamaatregelen. De opbouwwerker heeft in de loop van het werkjaar diverse partners apart ontmoet om samen te zitten rond deze gebiedsanalyse: Uit De Marge vzw, BS De Wereldboom, OCMW, TF Hemelrijk (OCMW, gemeente, politie, Dewaco,...). De vaste zitdagen van Dewaco en de wijkagent werden geschorst vanaf maart 2020, de moestuinwerking aan de Palaver kon wel nog plaatsvinden.

Het opbouwwerk versterkt de wijkwerking via drie sporen:

COMMUNITY BUILDING:

Qua losse werking zijn bijna alle voorbereide buurtgerichte activiteiten geannuleerd geweest, zoals de zomerbar Hemelrijk, 1ste rommelmarkt Hemelrijk, ... Tijdens de eerste lockdown heeft de buurtopbouwwerker extra ingezet op outreaching in de wijk en was hij vaste medewerker binnen Denderleeuw Helpt.

Tijdens de zomerperiode werd voornamelijk ingezet op de jeugd. Samen met de jeugdwerkers van Uit De Marge is ingezet op een mobiele speelpleinwerking voor kinderen

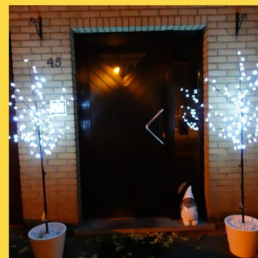


en een kamp voor de jongeren. Het Project Plein Air en Camping Quarantaine hebben plaatsgevonden.

In het najaar werd het outreachen in de wijk terug opgepikt met o.a. drempelbezoeken bij alle alleenstaande ouders. Doorlopend werden er ook flyerrondes in de wijk gehouden, met als laatste actie het busjes van nieuwjaarskaartjes in de wijk.



*Prettige
feestdagen*
GROETJES UIT HEMELRIJK



RUIMTE:



Vanuit aanwezigheid in de wijk, ving de opbouwwerker in de eerste lockdownperiode het signaal op dat er heel wat grote gezinnen ‘opgehokt’ zaten in te kleine studio’s. Daarnaast hadden zij ook geen buitenruimte om veilig te kunnen/mogen spelen (speelplein Haagbeuk was afgesloten). De buurtopbouwwerker in Hemelrijk ging op zoek naar een afgesloten tuin die op afspraak ter beschikking gesteld kon worden aan mensen zonder tuin. Die tuin vond hij in de grote afgesloten buitenruimte van de school BS De Wereldboom. Vanaf eind april kon de tuin gehuurd worden van woensdag tot zaterdag (Project: De Wereldtuin). Het project liep tot eind mei.

De ruimte voor kinderen en jongeren werd ook in de zomer ingeperkt. Het vrijetijdsaanbod werd gehalveerd en aanwezigheid in de publieke ruimte voelde onveilig aan voor jongeren. We kozen ervoor om in de zomer te werken rond enerzijds ‘safe spaces’ en anderzijds rond laagdrempelig spelaanbod. Beide kwamen samen in het project Plein Air.

In Hemelrijk werd extra spel- en ontmoetingsruimte gecreëerd door de parking voor de Palaver in te richten met tenten en picknickbanken. De straat voor de Palaver werd afgesloten voor het verkeer. Op diezelfde plek werd tussen 12 juli en 9 augustus elke woensdag spelaanbod georganiseerd voor kinderen met vrije in- en uitloop. De activiteiten werden begeleid door jongeren uit de werking van Uit de Marge.

Toen vooral de mentale ruimte voor jongeren in Denderleeuw verder slonk, en hun hot-spots afgesloten werden, besloten we er met een groep jongeren uit Hemelrijk op uit te trekken. Uit de Marge organiseerde met ondersteuning van het opbouwwerk Camping Quarantaine (vier dagen voor 12 jongeren). • <https://verbindjeverhaal.be/verhaal/onze-band-rond-het-kampvuur-versterkt>

Eén van de mooiste plekken in de wijk waar je spontaan tot gesprek komt, is de moestuin aan de Palaver. Deze ruimte komt dankzij de zorg van vrijwilligers tot bloei. Het teveel aan groenten en fruit wordt verdeeld over de bewoners van de wijk.



Inzake verfraaiing van de publieke ruimte is de opbouwwerker samen met een kunstenaar uit de wijk aan de slag gegaan om een ontwerp te maken voor een kunstwerk aan de Palaver.

Nu we in corona massaal gaan wandelen, stimuleerde de opbouwwerker de inwoners van Hemelrijk om de omgeving te verkennen aan de hand van een bewegwijzerde



wijkwandeling. Dit maakt deel uit van het project 'op wandel' dat in de drie wijken uitgerold werd. Inwoners konden alleen, met elkaar of de opbouwwerker op wandel gaan.

ZIN IN EEN WANDELING?

SAMENLEVINGSOPBOUW
Oost-Vlaanderen

Vanuit Hemelrijk 3,5 km stappen in de kouters van Denderleeuw. Volg

Denderleeuw
Vertrouwde schakel

Powered by **route you**



GRONDRECHTEN:

WOONCLUB

In het najaar is de woonclub Hemelrijk opgericht, bestaande uit een groep wijkbewoners die zich willen inzetten voor een betere woon- & leefkwaliteit in Hemelrijk. De woonclub ging 5 keer door in 2020. Aangezien de veiligheidsmaatregelen maximaal een groep van 4 toelieten, werd de kerngroep van de woonclub niet verder uitgebreid. De kerngroep bestond uit 3 huurders in de wijk en één iemand met zowel juridische expertise als expertise in armoede. De woonclub maakte zich het thema wonen eigen in overleg met partners zoals het OCMW (cluster Wonen).

Zowel vanuit de woonclub als de opbouwwerker werden er acties ondernomen rond de woonkwaliteit in de sociale woonwijk:

- Opvolgen van herstellingsaanvragen
- Nagaan van wettelijk kader
- Ondersteunen bij klachtenmelding
- Aanbevelingen overmaken m.b.t. het onderhoud van de verwarmingsketel.

In 2021 start de woonclub met een vast onthaalmoment, tweewekelijks op maandagvoormiddag in de Palaver. Huurders in de wijk kunnen er terecht met vragen allerlei. Ook m.b.t. gewogen diftar en het renovatieproject vanuit Dewaco.

TASKFORCE HEMELRIJK

De taskforce Hemelrijk brengt verschillende actoren die actief zijn in de wijk samen om het reilen en zeilen in de wijk af te stemmen, veiligheid te optimaliseren en het dagelijks samenleven te bevorderen. De Taskforce wordt voorgezeten door de opbouwwerker. De leden van de taskforce zijn OCMW (sociale dienst en integratiedienst), dienst Huisvesting, Dewaco, politie, BIN en Uit De Marge. Op agenda sluiten ook anderen aan zoals dienst Vrije tijd. De taskforce komt 4 keer per jaar samen. In het voorjaar werd de Taskforce geannuleerd. In het najaar waren er twee bijeenkomsten:

- sept 2020: presentatie gebiedsanalyse Hemelrijk
- dec 2020: presentatie Masterplan Dewaco

 **Tijd**

 **Geld**

A10411 Uitvalsbasis voor jeugdopbouwwerk in De Palaver verder uitbouwen

Ontmoetingsplaats 'De Hangout' in De Palaver is ontstaan vanuit de signalen van de jongeren zelf. We werken verder aan het uitbouwen van De Hangout tot een plaats waar kinderen en jongeren in een kwetsbare positie kunnen 'thuis-komen'. Het is immers een veilige plaats exclusief voor tieners waar naast een zinvolle vrijetijdsbesteding en ontmoeting, ook ruimte is



voor persoonlijke groei en zelfredzaamheid. Door de inzet van een jeugdopbouwwerker worden kwetsbare tieners gehoord en wordt gewerkt aan een positieve relatie met buurtbewoners.

Trekker CBS: Sofie Renders

Startdatum: 01-01-2020

In uitvoering



Stand van zaken

Uit De Marge vzw is actief in de Hangout in De Palaver en werkt ook vindplaatsgericht. De focus ligt op kwetsbare jongeren: tieners die geen aansluiting vinden bij het reguliere vrijetijdsaanbod. Tijdens schoolvakanties wordt een activiteiten aanbod uitgewerkt door Uit de Marge. De meeste activiteiten en vraag naar hulpverlening komen van onderuit (van de tieners zelf). Naast tieners een zinvolle vrijetijdsbeleving te geven, wordt ingezet op innerlijke versterking van het kind/de jongere in zijn weg naar de volwassenheid.

In coronatijden werd naast het aanbod in de Hangout zelf, naarstig gezocht naar veilige ontmoetingsplaatsen voor tieners. In de zomervakantie werden drie buurtpleinen ingericht om met een groep van jongeren aan de slag te gaan (plein air genoemd), werd er een vakantiecamp met een beperkt aantal tieners georganiseerd, werden er activiteiten uitgewerkt op het voetbalveld en in de kooi. De werking van de Hangout hing grotendeels af van de mogelijkheden binnen de geldende coronamaatregelen. Na een tijdje gesloten, mocht de Hangout terug geopend worden met -volgens draaiboek jeugdwerking- de kans om met 7 jongeren en onze jeugdopbouwwerker aan de slag te gaan. Een aantal kwetsbare jongeren kreeg zo de kans om toch nog 'iets' aan vrijetijdsactiviteiten te hebben.



Tijd



Geld

A10412 Inrichten van de bovenverdieping van De Palaver als Huis van het Kind en polyvalente zaal ten dienste van onze inwoners

De bovenverdieping van De Palaver, de voormalige kerk van Hemelrijk, is een grote ruimte met veel potentieel. Enerzijds biedt deze ruimte de mogelijkheid om grote groepen mensen te ontvangen, anderzijds willen we de ruimte ook een dagelijkse bezetting geven. Een functie die aansluit bij de werking van het ontmoetingshuis dat op de benedenverdieping gehuisvest is, zou een meerwaarde voor de wijk en bij uitbreiding de hele gemeente zijn. Daarom verhuizen we het Huis van het Kind naar deze ruimte. Een klein deel wordt ingericht als Huis van het Kind, het grootste deel blijft beschikbaar als polyvalente ruimte. Door de diensten van het Huis van het Kind hier onder te brengen, creëren we heel wat extra mogelijkheden. Zo is er binnen de beleidsdoelstelling 'Huis van het Kind als wegwijzer voor ouders en kinderen' nood aan ontmoetingsruimte voor ouders met speelmogelijkheden voor kinderen, wensen we onze opvoedingsondersteuning uit te breiden, een vormingsaanbod te voorzien en een opvoedingsproject ter bestrijding van kinderarmoede uit te werken. Deze functies passen perfect bij het aanbod dat in de ontmoetingsruimte op de benedenverdieping al georganiseerd wordt.



Een verregaande samenwerking maakt dat het hele gebouw een speerpunt in ons sociaal beleid wordt.

Tenslotte wordt de grote polyvalente ruimte voorzien van geschikte verlichting en de nodige basisvoorzieningen om zoveel mogelijk groepsactiviteiten mogelijk te maken. Er wordt volwaardig sanitair voorzien en de inkompartij wordt vernieuwd met oog voor toegankelijkheid, zodat de polyvalentie geoptimaliseerd wordt.

Trekker CBS: Sofie Renders

Startdatum: 01-01-2020 Einddatum: 31-12-2022

In onderzoek



Stand van zaken

Een eerste overleg met de betrokken diensten is gebeurd. Zo kon een eerste inventaris van noden opgesteld worden. Deze is nog verder te bespreken met alle betrokkenen en uit te werken in een bestek voor het aanstellen van een ontwerper.



Tijd



Geld

Opvolgingsrapportering



2020

